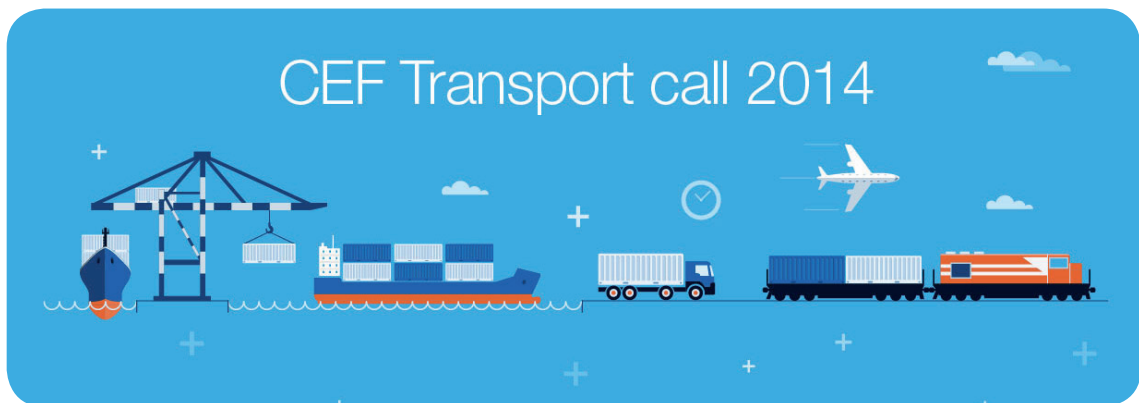


El nuevo programa de cofinanciación europeo CEF Transport, sucesor de los programas **TEN-T y Marco Polo**, ha presentado su primera convocatoria de propuestas con **12 mil millones de euros**



Albea ha participado en las jornadas informativas del CEF (Connecting Europe Facility) Transport que se celebraron los días 9 y 10 de octubre de 2014. Las primeras convocatorias del CEF Transport se publicaron el 11 de septiembre de 2014, basadas en los Programas de Trabajo Plurianuales (PMA) y de Trabajo Anual (PA) que aparecieron el 26 de marzo de 2014. Del presupuesto total de 26 mil millones de euros que recibirá el CEF Transport para el período de 2014 a 2020, prácticamente la mitad, es decir aproximadamente 12 mil millones, ya está disponible para las convocatorias de 2014, cuya fecha límite de presentación es el 26 de febrero de 2015.

El CEF Transport, sucesor del programa TEN-T, integra las nuevas funciones y características de los antiguos programas TEN-T y Marco Polo.

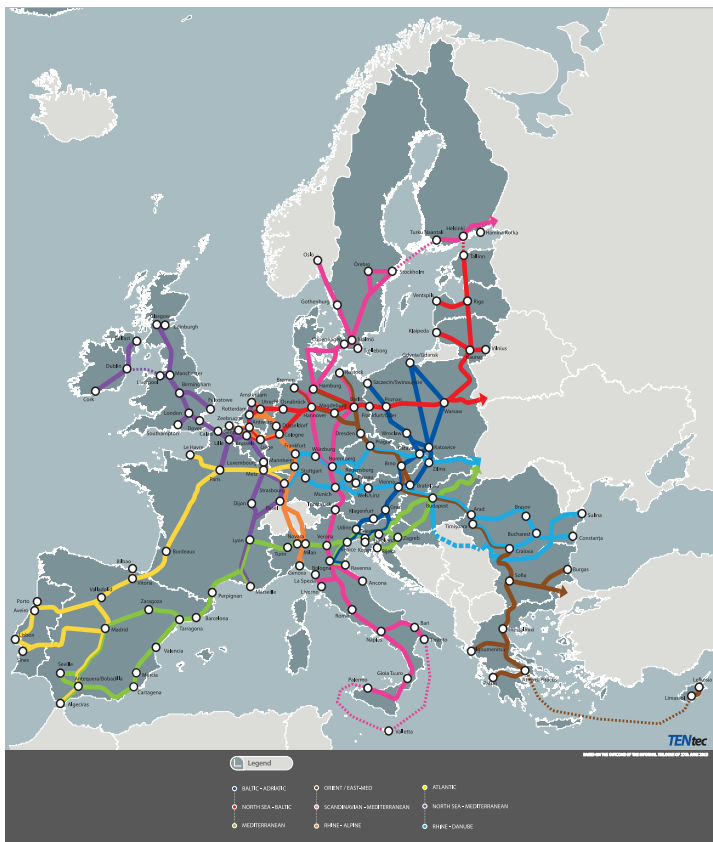
El programa CEF Transport: objetivos, convocatorias y programas de trabajo

El principal objetivo del CEF Transport es ayudar a completar la red transeuropea de transporte (TEN-T) de alto rendimiento, sostenible y eficiente hacia 2030 financiando diversos tipos de acciones. La financiación del CEF Transport estará disponible a través de subvenciones, tras la convocatoria de propuestas, e instrumentos de financiación, como instrumentos de capital, préstamos y/o avales o cualquier otro tipo de instrumento de financiación. Las claves para desarrollar buenas propuestas son estimular la sostenibilidad y la eficiencia del transporte, así como justificar la mejora de la red transeuropea de transporte principal (Core Network) o general (Comprehensive Network).

Las prioridades básicas del programa son:

- Principales proyectos transfronterizos y proyectos que aborden los principales cuellos de botella de los nueve corredores multimodales de la red TEN-T.
- Proyectos previamente determinados en la red principal, así como otros proyectos tanto en la red principal como en la general.
- Aplicación de las prioridades horizontales.
- Nuevas tecnologías e innovación.
- Aumentar las oportunidades de apoyo a la inversión privada.
- Conectar la red TEN-T con los países colindantes.

Los 9 corredores de la red TEN-T



Conceptos clave de la red TEN-T

Red Principal	un subconjunto multimodal de la red general, que representa los nodos y enlaces estratégicamente más importantes de la red TEN-T
Corredores de la Red Principal	establecimiento de nueve corredores multimodales que atraviesen la UE de norte a sur y de este a oeste con el fin de apoyar la creación eficiente de las redes principales hacia 2030
Nodos de la Red Principal	las estaciones nodales o de interconexión de la red que cumplan con determinados criterios estadísticos, como por ejemplo capitales y otros centros socioeconómicos importantes, puertos y aeropuertos principales (criterio territorial y de volumen), así como enlaces a países terceros
Red General	representa la capa básica de la red TEN-T e incluye elementos de todos los medios de transporte (ferrocarril, carretera, vías navegables, transportes aéreos y marítimos, así como sus puntos de conexión y su correspondiente información de tráfico y de sistema de gestión)

Los tres objetivos comunes de financiación de los PMA y PA son:

- Primer Objetivo de Financiación: Eliminar los cuellos de botella y construir los enlaces que faltan.
- Segundo Objetivo de Financiación: Garantizar un transporte sostenible y eficiente a largo plazo.
- Tercer Objetivo de Financiación: Optimizar la integración e interconexión de los distintos medios de transporte y mejorar su interoperabilidad.

Principales características de los Programas de Trabajo PMA y PA

PMA Programa de Trabajo	Presupuesto máximo disponible: 11 mil millones euros • Objetivo: estimular la eficiencia; reforzar la visibilidad de los 9 corredores • Cobertura: proyectos previamente definidos en los 9 corredores de la red principal, otros proyectos en la red principal y prioridades horizontales (Anexo 1 de la normativa del CEF)
PA Programa de Trabajo Anual	Presupuesto máximo disponible: mil millones euros • Objetivo: implementación de la red principal hacia 2030 y de la red general • Cobertura: desarrollo de la infraestructura de transporte / instalaciones y servicios de transporte; proyectos en la red principal y general

La principal diferencia entre el PMA y el PA es que el PMA se centra en la Red Principal, las prioridades horizontales y los proyectos de larga duración (hasta el 2020), mientras que el PA también aborda proyectos de la Red General con una duración máxima de 3 años, ampliable a 12 meses adicionales solo en casos excepcionales.

Características y tipos de cofinanciación

Las solicitudes deben ser presentadas por personas jurídicas de derecho público o privado o de organismos de uno o más Estados Miembros. Además, una nueva característica del programa es la necesidad de un acuerdo por parte de los Estados Miembros implicados.

Los tipos de proyectos subvencionables son los estudios (con o sin una implementación piloto integrada) y los trabajos.

La CE recomienda que la subvención solicitada sea superior a 500.000 euros en el caso de los estudios y a 1.000.000 de euros en el caso de los trabajos.

Los gastos contraídos desde el 1 de enero de 2014 se consideran subvencionables. Los gastos indirectos no son subvencionables.

Los tipos de financiación para las distintas acciones se muestran en la siguiente tabla:

Tipos de financiación CEF TRANSPORT		
Tipo de acción		% de gastos subvencionables
Estudios		50%
Trabajos	Como norma general	20%
	Acciones que aborden cuellos de botella	Hasta un 30-40%
	Acciones relativas a zonas transfronterizas Acciones que mejoren la interoperabilidad ferroviaria	Hasta un 40%
Servicios y sistemas de solicitud telemática	Componentes terrestres de ERTMS, SESAR, RIS y VTMS Componentes a bordo de ERTMS	50%
	Cualquier componente de ITS en el sector del transporte por carretera Componentes a bordo de SESAR, RIS y VTMS Otros sistemas de solicitud Servicios de transporte de mercancías Aparcamientos seguros en la red principal de carreteras	20%
	Acciones de apoyo al desarrollo de MoS	30%

Es importante mencionar que los tipos de cofinanciación citados más arriba podrían verse incrementados hasta un 10% en relación con las acciones que cuenten con sinergias intersectoriales, que tengan por objetivo la mitigación del cambio climático, que ofrezcan resiliencia frente al cambio climático o que quieran reducir la emisión de gases de efecto invernadero.

El sector marítimo dentro del CEF Transport

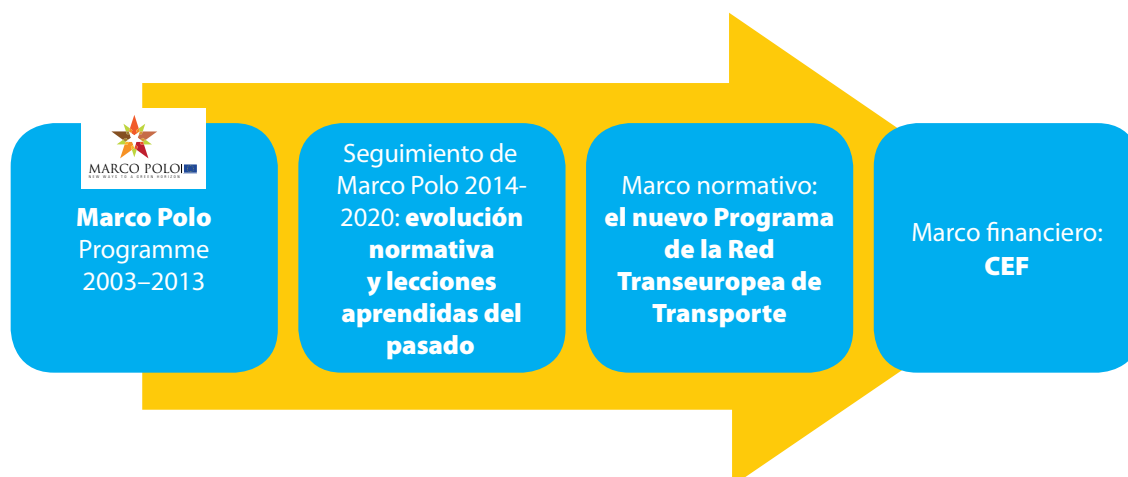
Como continuación del programa TEN-T, las propuestas deben cumplir una de las prioridades del PA o del PMA. Por ejemplo, los puertos marítimos necesitan estructurar sus proyectos principalmente de acuerdo con la prioridad "Proyectos en la Red General" dentro del PA o bien en torno a las prioridades "Corredores de la Red Principal", "Otras zonas de la Red Principal" y "Autopistas Marítimas" dentro del PMA. Además, muchas propuestas orientadas a la tecnología sostenible y a la eficiencia (como la implementación del GNL) se pueden inscribir dentro de otras prioridades del PA y el PMA.

La mayoría de las prioridades donde deben inscribirse las propuestas para el sector marítimo se destacan en la siguiente tabla, que incluye también todos los objetivos de financiación, prioridades y presupuesto tanto para el PA como para el PMA:

PROGRAMA DE TRABAJO MULTIANUAL 2014 - 11.000 millones euros		
Objetivo de Financiación	Prioridades	Presupuesto
1. Eliminar los cuellos de botella y construir los enlaces que faltan	1. Corredores de la Red Principal	6.000 millones euros
	2. Otras zonas de la Red Principal	
	3. Interoperabilidad del sistema ferroviario	
	4. ERTMS	
	5. Puertos Marítimos	
	6. Puertos Fluviales	
	7. Nodos Urbanos	
2. Garantizar un transporte sostenible y eficiente a largo plazo	1. Innovación (Nuevas Tecnologías e Innovación en todos los medios de transporte)	250 millones euros
	2. Infraestructura segura	
	3. e-Freight	
3. Optimizar la integración e interconexión de los distintos medios de transporte y mejorar su interoperabilidad	1. SESAR	750 millones euros
	2. RIS	
	3. ITS para carretera	
	4. MoS	
	5. Nodos de la Red Principal	
	6. Plataformas logísticas multimodales	
4. Asignación de Fondos de Cohesión (no para España)	-	4.000 millones euros

PROGRAMA DE TRABAJO ANUAL - 930 millones euros		
Objetivo de Financiación	Prioridades	Presupuesto
1. Eliminar los cuellos de botella y construir los enlaces que faltan	1. Proyectos en la Red Principal	475 millones euros
	2. Proyectos en la Red General	250 millones euros
	3. Proyectos para conectar la red TEN-T con los países colindantes	40 millones euros
2. Garantizar un transporte sostenible y eficiente a largo plazo	1. Innovación	20 millones euros
	2. Servicios de transporte de mercancías	25 millones euros
	3. Ruido del transporte por ferrocarril	20 millones euros
3. Optimizar la integración e interconexión de los distintos medios de transporte y mejorar su interoperabilidad	1. Solicitudes telemáticas	55 millones euros
	2. Accesibilidad	10 millones euros
	3. Nodos de la Red Principal	25 millones euros
	4. Plataformas logísticas multimodales	10 millones euros

Seguimiento de Marco Polo dentro del programa CEF



El seguimiento del programa Marco Polo para el período 2014-2020, bajo la prioridad “Servicios de Transporte de Mercancías” del Programa de Trabajo Anual (PA), incluye 25 millones de euros en 2014 para proyectos dirigidos a estimular e implementar servicios de transporte de mercancías eficientes y sostenibles que ofrezcan flujos de mercancías dentro o fuera de los corredores de la red principal mediante el uso de la infraestructura de la red principal o general. La siguiente tabla muestra la prioridad dentro de todo el PA:

PROGRAMA DE TRABAJO ANUAL - 930 millones euros		
Objetivo de Financiación	Prioridades	Presupuesto
1. Eliminar los cuellos de botella y construir los enlaces que faltan	1. Proyectos en la Red Principal	475 millones euros
	2. Proyectos en la Red General	250 millones euros
	3. Proyectos para conectar la red TEN-T con los países colindantes	40 millones euros
2. Garantizar un transporte sostenible y eficiente a largo plazo	1. Innovación	20 millones euros
	2. Servicios de transporte de mercancías	25 millones euros
	3. Ruido del transporte por ferrocarril	20 millones euros
3. Optimizar la integración e interconexión de los distintos medios de transporte y mejorar su interoperabilidad	1. Solicitudes telemáticas	55 millones euros
	2. Accesibilidad	10 millones euros
	3. Nodos de la Red Principal	25 millones euros
	4. Plataformas logísticas multimodales	10 millones euros

Eficiencia es actualmente la palabra clave que debe tomarse en cuenta. Por tanto, más tipos de acción que el habitual cambio modal, una simplificación del criterio de cofinanciación a solo un 20% de los gastos subvencionables y una subvención mínima recomendada de un millón de euros son todas las características que ofrecen un amplio abanico de financiación para acciones sostenibles. Las nuevas características más importantes en relación con el programa Marco Polo son:

- La necesidad para cualquier propuesta de llegar a un acuerdo con al menos dos Estados Miembros implicados en la misma.
- Todas las propuestas deben presentar operaciones en la Red Principal o General, pero también deben establecer un vínculo o una relación con los Corredores de la Red Principal.
- El transporte eficiente por carretera es subvencionable.

Las siete posibles acciones para que un proyecto sea subvencionable dentro de esta prioridad son:

- Cambio Modal, en el que se financiarán principalmente inversiones y en el que se podrán financiar operaciones que promuevan que los transportistas de mercancías por carretera opten por medios de transporte más sostenibles como el ferrocarril o el transporte fluvial o marítimo.
- Mejora de los servicios multimodales para aumentar su eficiencia, incluyendo inversiones para la mejora de los servicios multimodales.
- Optimización de la gestión de las cadenas de suministro, incluyendo el empaquetamiento del cargamento, sinergias y agrupación de servicios, mejora de la organización interna y de la integración de los suministros, así como de la automatización y optimización de los procesos logísticos, entre otras posibilidades.
- Mejor eficiencia mediante la colaboración, incluyendo la gestión inteligente, sistemas y soluciones organizativos, así como el establecimiento de administradores independientes (neutrales) , entre otras opciones.
- Acciones antitráfico, incluyendo acciones innovadoras para operaciones “en el último quilómetro” y servicios logísticos personalizados o nuevas soluciones para cargar y transportar mercancías.
- Mejoras técnicas en las flotas, incluyendo mejoras a pequeña escala en las flotas mediante soluciones técnicas ya disponibles en el mercado.
- Organización eficiente de las flotas, incluyendo apoyo para prácticas de funcionamiento eficientes energéticamente, como la conducción ecológica o la navegación ecológica, y otras prácticas específicas que conduzcan a un aumento de la eficiencia.

CÓMO PUEDE AYUDARTE ALBEA

Si está interesado en desarrollar un proyecto cuyo objetivo sea el transporte ecológicamente sostenible y desea recibir financiación de la UE para ayudarle a implementarlo de acuerdo con la complicada estructura de convocatorias y programas de trabajo del CEF Transport, Albea le ofrece la siguiente asistencia:

- Encajar la idea de su proyecto en el objetivo correcto y las prioridades del PA o del PMA, así como sugerirle nuevos tipos de acciones posibles incluidas en el programa CEF.
- Redactar su propuesta técnica y financiera y gestionar todos los procedimientos administrativos.
- Crear su consorcio si fuera necesario.
- Supervisar su proyecto y proveerle de asistencia técnica en caso que sea elegido.

Albea España

Ciutat de Granada 82
08005 Barcelona
tel: +34 93 250 30 79
albea@albea-transenergy.com

Albea Francia

33 rue Ferrère
33000 Bordeaux
tel: +33(0)5 56 81 60 40
albea@albea-transenergy.com

www.albea-transenergy.com